

Zapytania o cenę

I. Warunki udziału w postępowaniu:

Termin składania ofert:

19.11.2019 godz. 09.00 w formie pisemnej.

Rozpatrywane będą tylko te oferty, które wpłyną do siedziby zamawiającego w tym terminie.

Termin wizji lokalnej:

15.11.2019 godz. 10.00 – 12.00.

Przed złożeniem oferty zaleca się przeprowadzenie wizji lokalnej na obiekcie.

Termin realizacji zadania:

15 grudnia 2019r.

Nieprzekraczany termin realizacji może się różnić od wskazanego terminu realizacji i wynikać z warunków zawartych w umowie o dofinansowanie.

Warunkiem realizacji zadania jest podpisanie umowy z zamawiającym.

II. Nazwa nadana zamówieniu przez zamawiającego:

Remont łazienek w Domu Pomocy Społecznej w Łubiu, ul. Pyskowska 34 42-674 Zbrostawice

III. Adres obiektu budowlanego, którego dotyczy zapytanie:

42-674 Zbrostawice

ul. Pyskowska 34

IV. Nazwa zamawiającego i adres:

Domu Pomocy Społecznej w Łubiu

ul. Pyskowska 34

42-674 Zbrostawice

V. Opis ogólny przedmiotu zamówienia

Przedmiotem zamówienia jest zaprojektowanie remontu istniejących pomieszczeń łazienek-toalet na parterze, I piętrze oraz II piętrze oraz wykonanie remontu łazienki (POM.1) na II piętrze w Domu Pomocy Społecznej w Łubiu, ul. Pyskowicka 34, 42-674 Zbrośławice z przystosowaniem pomieszczeń do obowiązujących przepisów.

Celem remontu jest poprawa funkcjonalności pomieszczeń łazienek-toalet oraz zlikwidowanie przyczyn występowania zacieków na ścianach oraz sufitach wynikających z nieszczelnych instalacji sanitarnych.

Obiekt jest wpisany do rejestru zabytków oraz objęty ochroną konserwatorską Wojewódzkiego Konserwatora Zabytków.

Zadanie będzie dofinansowane z dotacji.

Lokalizacja

Łazienki - toalety są zlokalizowane są w Domu Pomocy Społecznej w Łubiu, ul. Pyskowicka 34, 42-674 Zbrośławice. Łazienki - toalety są usytuowane na trzech kondygnacjach – parter, I piętro, II piętro.

Budynek Domu Pomocy Społecznej stanowi budynek wolnostojący i mieści się na działce w sąsiedztwie parku. Posiada własną drogę dojazdową.

Obiekt 5 kondygnacyjny, częściowo użytkowy strych, podpiwniczony posiadający 2 wejścia.

Obiekt wyposażony jest m.in. w instalacje: elektryczną (oświetleniową gniazd wtykowych) wodną i kanalizacyjną oraz centralnego ogrzewania.

Ogólne właściwości funkcjonalno-użytkowe:

Głównym celem remontu jest dostosowanie do standardu funkcjonalnego i współczesnych wymagań techniczno - budowlanych (w zakresie wyglądu oraz wyposażenia) pomieszczeń łazienek - toalet.

Remontowane łazienek - toalet są zlokalizowane na trzech kondygnacjach DPS-u.

VI. Zakres prac obejmuje:

1. Prace projektowe remontu trzech pomieszczeń łazienki - toalet z uwzględnieniem zachowania obowiązujących przepisów oraz wymagań związanych z ilością mieszkańców oraz z uwzględnieniem zaleceń Wojewódzkiego Konserwatora Zabytków.
 - Zakres projektu obejmuje remont trzech pomieszczeń łazienek - toalet. Prace związane z zadaniem mają mieć charakter remontowy (odtworzeniowy) i mają na celu przywrócenie

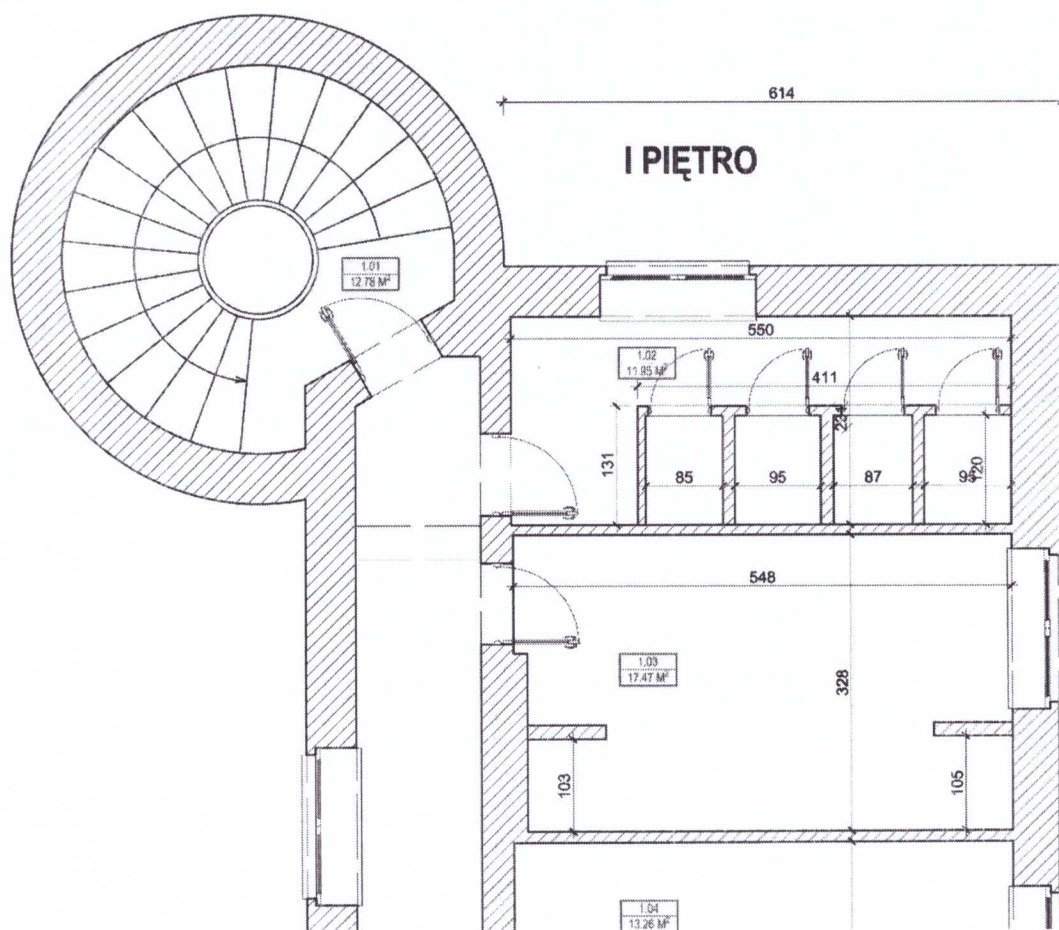
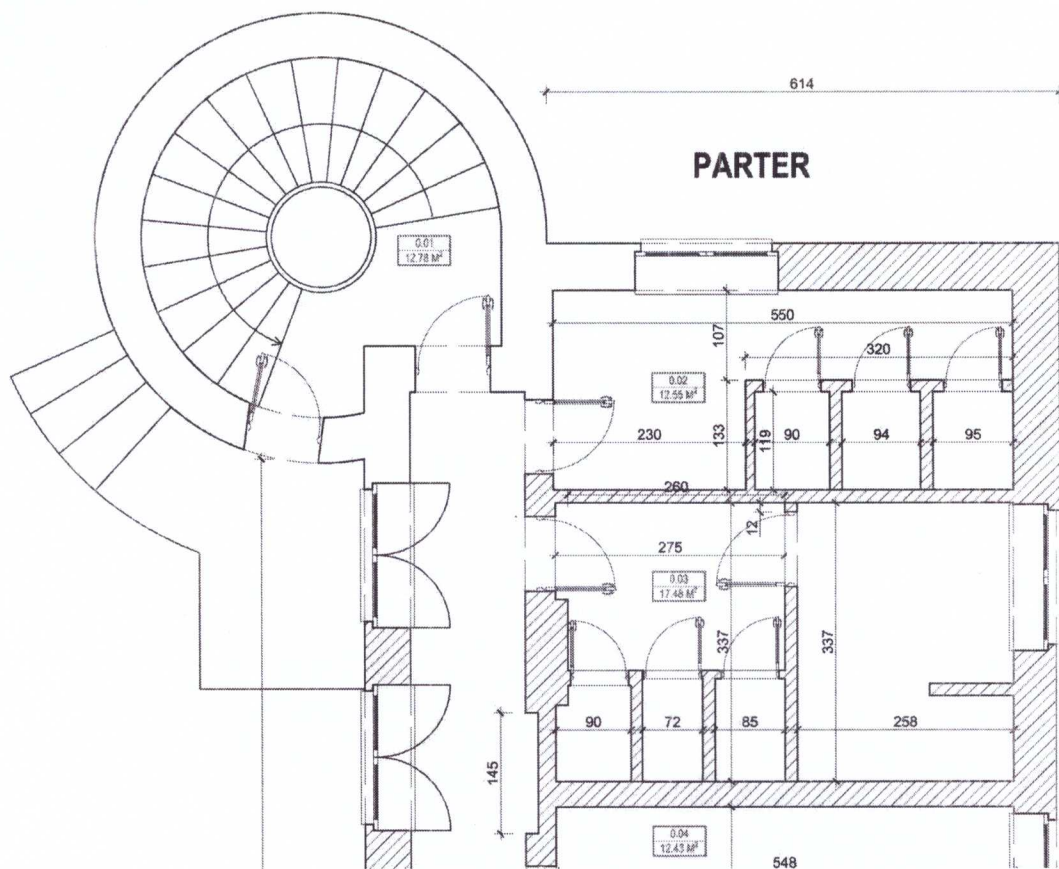
walorów estetyczno - funkcjonalnych lokalu z jednoczesnym zachowaniem obowiązujący przepisów.

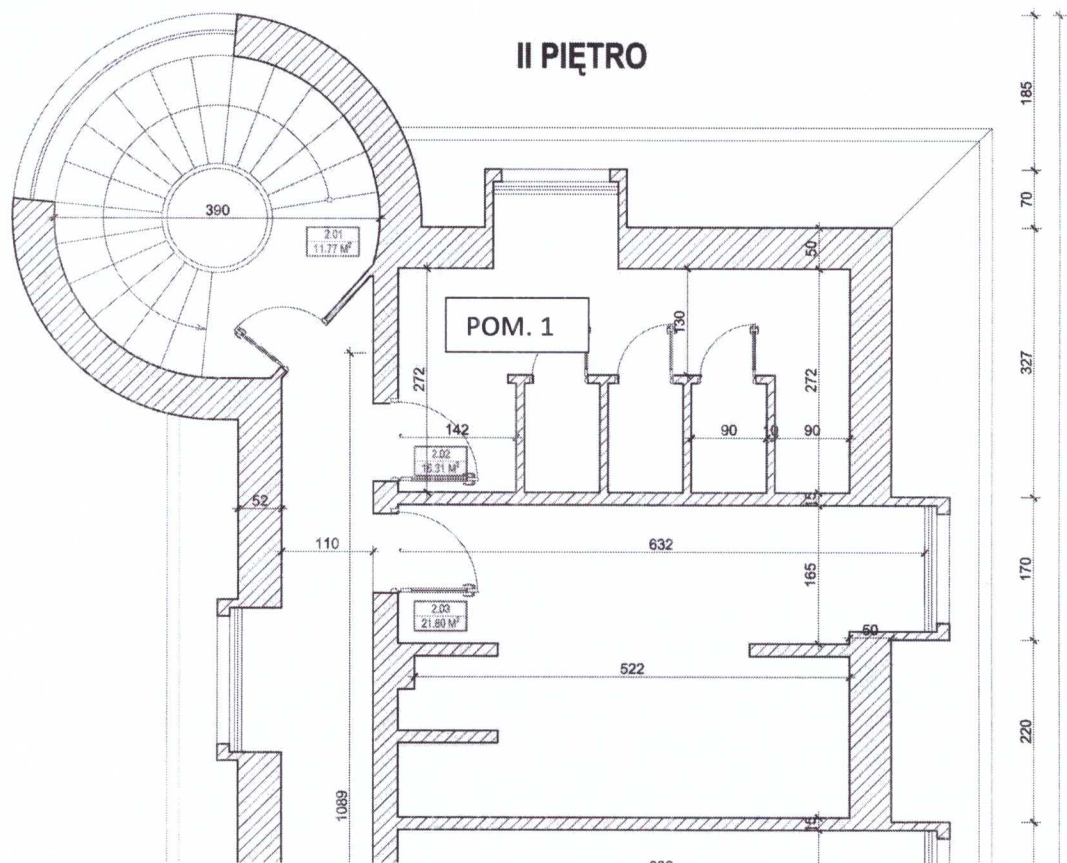
- Wykonawcy zobowiązani są do:
 - opracowania dokumentacji projektowej,
 - przygotowania niezbędnych uzgodnień (konserwator zabytków, rzeczoznawca d.s. p.poż., rzeczoznawca d.s. higieniczno - sanitarnych),
 - przygotowania dokumentów technicznych potrzebnych do wykonania przedmiotu zamówienia,
 - uzyskanie decyzji pozwolenia na remont.
- Zamawiający wymaga przedłożenia do akceptacji rysunków wykonawczych na etapie projektowania oraz specyfikacji technicznych wykonania i odbioru robót budowlanych i instalacyjnych przed ich skierowaniem do realizacji, w odniesieniu ich zgodności z treścią zapytania oraz umowy.
- Dokumentacja ma być wykonana w języku polskim zgodnie z obowiązującymi przepisami, normami, ze sztuką budowlaną oraz powinna być opatrzona klauzulą o kompletności i przydatności z punktu widzenia celu, któremu ma służyć.
- Projekty powinny zawierać optymalne rozwiązania funkcjonalno - użytkowe, ewentualnie konstrukcyjne, materiałowe oraz wszystkie niezbędne rysunki wraz z dokładnym opisem.
- Projekt powinien być spójny i skoordynowany we wszystkich branżach oraz być podpisany przez wszystkich projektantów branżowych uczestniczących w realizacji zamówienia
- Prace projektowe będą prowadzone w oparciu o uzyskane pozwolenie konserwatorskie na ich wykonanie.
- Dokumentacja projektowa zostanie sporządzona na podstawie niniejszego zapytania, oraz inwentaryzacji, przedmiarów i analiz dokonanych na obiekcie przez Wykonawcę.
- Zamawiający wymaga, aby przy projektowaniu zastosować materiały, które zostały dopuszczone do obrotu i powszechnego stosowania w budownictwie.
- Przy realizacji zadania na etapie projektowym i wykonawczym nie dopuszcza się możliwość pozostawienia istniejącego wyposażenia i instalacji.
- Wymagany minimalny okres gwarancji na przedmiot zamówienia w zakresie robót budowlanych wynosi 3 lat.

Zamawiający wymaga, aby w okresie rękojmi i gwarancji wykonawca zapewnił usunięcie wad, usterek i awarii niezwłocznie (tj. 3 dni) od chwili ich zgłoszenia przez Zamawiającego.
- Na wykonanie prac remontu pomieszczeń konieczne jest złożenie wniosku do Wydziału Architektury i Budownictwa o pozwoleniu na budowę robót budowlanych w oparciu o wykonaną dokumentację projektową.
- Zakres i forma dokumentacji projektowej mają być sporządzone zgodnie z obowiązującymi przepisami.

- Zakres dokumentacji projektowej obejmuje:
 - Projekty budowlane i wykonawcze dla poszczególnych branż budowlanych (zawierających informacje BIOZ, stanowiących dokumentację do wystąpienia z wnioskiem o wydanie decyzji pozwolenia na budowę – 5 egz.,
 - Specyfikacje techniczne wykonania i odbioru robót. – 5 egz.,
 - Projekty budowlane i wykonawcze winny zawierać:
 - szczegółowe dyspozycje dotyczące rozwiązań materiałowych oraz wyposażenia podstawowego - rysunki i opisy techniczne, zestawienia ilościowe robót,
 - uzyskanie dla opracowanego projektu stosownych uzgodnień i pozwoleń, w tym: pozwolenia Wojewódzkiego Konserwatora Zabytków na prowadzenie robót,
 - przygotowanie wniosku o pozwolenie na budowę robót (w imieniu zamawiającego) dla inwestycji realizowanej na podstawie przedmiotowego projektu,
 - pełnienie nadzoru autorskiego nad realizacją robót.
2. Remont łazienki (POM.1) na II piętrze w zakresie:
- wymianę pionów kanalizacyjnych oraz instalacji wodnych,
 - wymianę instalacji elektrycznej,
 - demontaż przyborów sanitarnych,
 - skucie starych okładzin na podłogach oraz ścianach,
 - montaż stelaży pod nowe przybory sanitarne,
 - wymianę instalacji wentylacji mechanicznej,
 - wykonanie nowych podejść wodno - kanalizacyjnych do przyborów sanitarnych,
 - wyrównanie powierzchni ścian oraz sufitów z uwzględnieniem zachowania pionów oraz poziomów,
 - wykonanie okładzin ceramicznych na podłogach oraz ścianach,
 - wykonanie sufitów podwieszanych,
 - wykonanie nowych kabin systemowych,
 - remont lub wymianę drzwi,

Powierzchnię oraz zakres przedstawiono na poniższych szkicach.





Wymagania dotyczące prac remontowych:

Architektura;

Prace projektowe remontu będą prowadzone w oparciu o uzyskane pozwolenie konserwatorskiego na ich wykonanie oraz będą uwzględniać wszystkie zalecenia w nim zawarte. Dokumentacja projektowa zostanie sporządzona z uwzględnieniem informacji zawartych w niniejszym zapytaniu, oraz inwentaryzacji, przedmiarów i analiz dokonanych na obiekcie przez Wykonawcę.

Zamawiający wymaga, aby przy projektowaniu zastosować materiały, które zostały dopuszczone do obrotu i powszechnego stosowania w budownictwie.

Nie przewiduje się wprowadzenia zmian w architekturze budynku prowadzących do zmiany bryły obiektu.

Wymiana lub remont stolarki drzwiowej toalety od strony korytarza zgodnie z ustaleniami Konserwatora Zabytków (WKZ).

Konstrukcja;

Nie przewiduje się istotnych zmian w konstrukcji budynku.

Instalacje (wykonać niezbędny remont).

W pomieszczeniach należy wykonać niezbędny remont i należy wykonać:

- instalację elektryczną – oświetleniową oraz gniazd wtykowych,
- instalację wentylacji,
- instalację wod.-kan.,

- Roboty rozbiórkowe:
 - wykucie z muru ościeżnic drzwi wewnętrznych,
 - wykucie z muru podokienników,
 - rozebranie wykładzin ściennych z płytek oraz rozebranie posadzek z płytek na zaprawie cementowej,
 - rozebranie istniejących kabin ustępowych,
 - wykucie z muru krutek wentylacyjnych,
 - demontaż podejść odpływowych z rur stalowych i żeliwnych,
 - wykucie bruzd pionowych i poziomych,
 - demontaż: rurociągu pionów kanalizacyjnych oraz podejść do przyborów sanitarnych,
 - wywiezienie gruzu.

- Roboty budowlano - montażowe:
 - uzupełnienie tynków wewnętrznych,
 - wykonanie ścianek działowych,
 - sufity podwieszane o konstrukcji metalowej z wypełnieniem płytami z włókien mineralnych - posadzki cementowe wraz z cokolikami, warstwy wyrównujące.

- Roboty wykończeniowe:
 - gruntowanie, gładzie gipsowe, przecieranie istniejących tynków wewnętrznych,
 - malowanie farbami emulsyjnymi (niezmywalnymi) starych tynków dwukrotnie, ściany wewnętrzne oraz sufity,
 - montaż krutek wentylacyjnych,
 - posadzki z płytek na kleju,
 - licowanie ścian płytkami na kleju,
 - standard płytek: klasa ścieralności min. 4, antypoślizgowa R10,
 - montaż luster,
 - dwukrotne malowanie płyt gipsowych.


- Stolarka i ślusarka:
 - drzwi drewniane (ewent. z tworzywa) z WKZ.

- Instalacje wod.- kan.:
 - wymiana rur zimnej oraz ciepłej wody użytkowej wraz z cyrkulacją,
 - wymiana pionów kanalizacyjnych,
 - wymiana poziomów kanalizacyjnych oraz podejść pod przybory sanitarne,
 - próba szczelności instalacji wodociągowej z rur z tworzyw sztucznych,
 - montaż przyborów sanitarnych.

- Remont instalacji wentylacyjnej:
 - wymiana przewodów wentylacyjnych,
 - wymiana urządzeń wentylacyjnych,
 - wymiana elementów zakańczających (wywiewniki),
 - dostosowanie drzwi w celu zapewnienia skutecznej wentylacji.

- Remont grzejników:
 - demontaż grzejników,
 - czyszczenie oraz malowanie grzejników,
 - malowanie rur stalowych do grzejnika - zamawiający nie przewiduje wymiany rur c.o.

- Remont instalacji elektrycznej:
 - wymiana instalacji kablowych,
 - wymiana gniazda instalacyjnych oraz wyłączników,
 - wymiana opraw oświetleniowych,
 - wykonanie pomiarów elektrycznych.

DYREKTOR

mgr Marta Szymik